



PROPOZYCJA

ZMIANY SPOSOBU PODZIAŁU CZĘŚCI
OŚWIATOWEJ SUBWENCJI OGÓLNEJ Z
UWZGLĘDNIENIEM FINANSOWANIA W
CZĘŚCI ZA ODDZIAŁ

Warszawa, marzec 2018

Ogólne przepisy dotyczące ustalania kwoty subwencji oświatowej:
***„Kwota subwencji oświatowej nie niższa niż w roku ubiegłym
skorygowana o zmianę zadań oświatowych.”***

(art. 28 ust. 1 Ustawy o dochodach JST)

Słabości obecnego systemu:

- Mało przejrzysty system
- Brak gwarancji wysokości subwencji
- System korzystny dla szkół o dużej liczbie uczniów na oddział

Sposób podziału subwencji oświatowej:

- *podział na ucznia*
- *uwzględnienie typów i rodzajów szkół*
- *uwzględnienie awansu zawodowego nauczycieli*

Kwota subwencji dla szkoły:

Część podstawowa*

(kwota na ucznia 5 409 zł w 2018 r.)

+

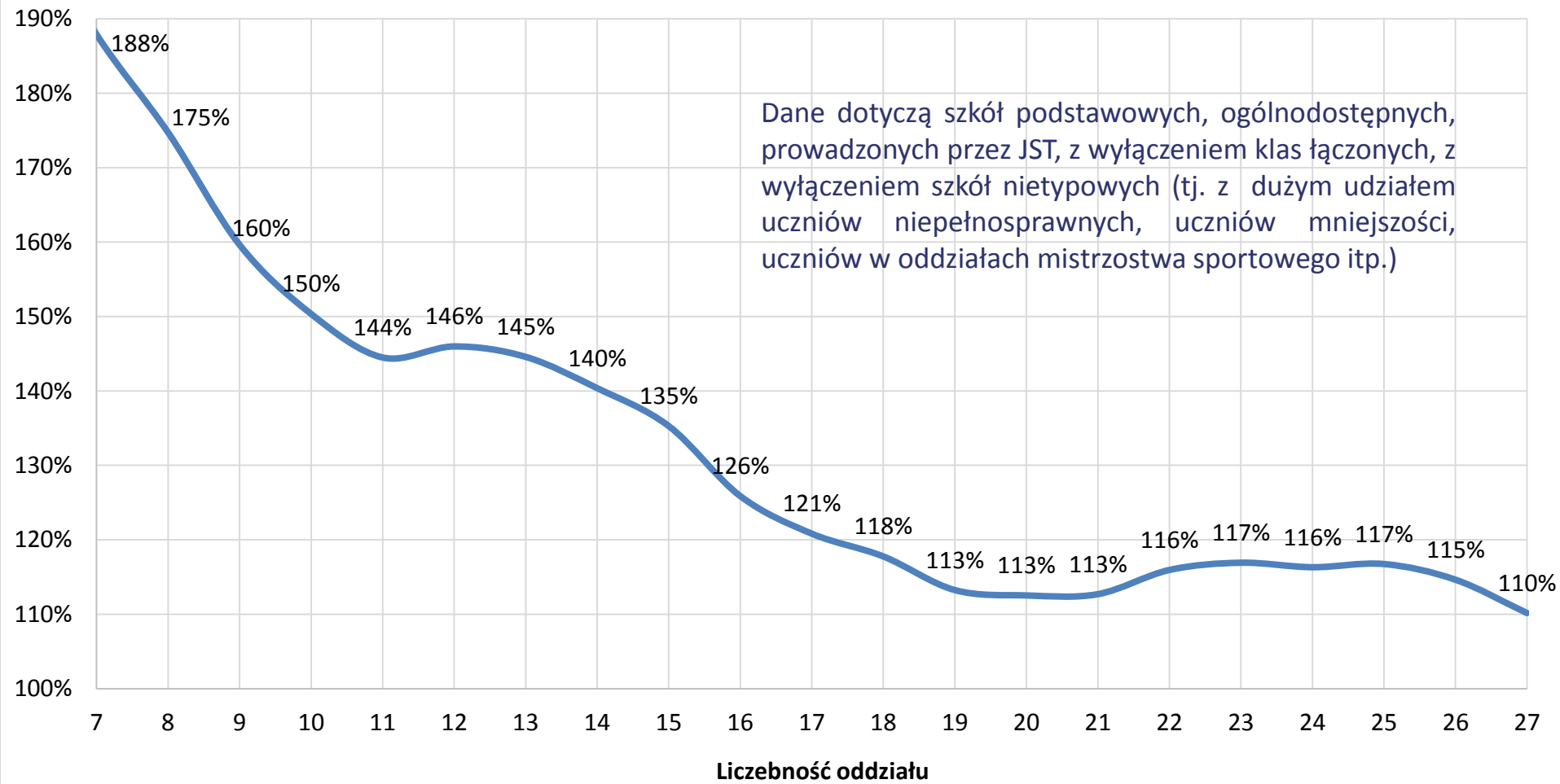
Część uzupełniająca*

(wagi na różne kategorie uczniów)

* Skorygowana wskaźnikiem Di

Zmiany w finansowaniu

Relacja kosztów ogółem do subwencji oświatowej





Propozycja MEN

Nowy model podziału kwoty
podstawowej subwencji

Ustalanie łącznej kwoty subwencji:

*Określenie w przepisach ustawy
bardziej precyzyjnych zasad określania
wysokości subwencji oświatowej*

Sposób podziału subwencji oświatowej

- Uzależnienie wysokości subwencji dla danej jednostki samorządu terytorialnego nie tylko od liczby uczniów w danej jednostce samorządu terytorialnego, ale także od liczby oddziałów (tj. część subwencji kalkulowana byłaby na ucznia, a część subwencji kalkulowana byłaby na oddział); *„Czy dla wszystkich szkół czy tylko szkół podstawowych?”*
- Uwzględnienie w podziale subwencji mechanizmu różnicującego środki finansowe w zależności od liczby godzin wynikającej z ramówek;
- Utrzymanie wag na różne kategorie uczniów (np. niepełnosprawni, mniejszości, itp.) w dotychczasowej wysokości.

Przyszły model

Subwencja naliczona dla jednostki samorządu terytorialnego prowadzącej szkołę

=

Wskaźnik zależny od struktury awansu zawodowego nauczycieli,
uwzględniający dodatek wiejski i mieszkaniowy

*

(Część podstawowa na oddział
+ Część dodatkowa na oddział
+ Część podstawowa na ucznia
+ Część dodatkowa na ucznia)

Przyszły model

Część podstawowa na oddział

=

*80% * (Średni koszt godziny pracy nauczyciela realizującego
ramowe plany nauczania + religia)*

*

*Suma dla każdej klasy (Liczba oddziałów danej klasy
przemnożona przez liczbę godzin wynikających z ramowych
planów nauczania i religii dla danej klasy).*

Przyszły model

Część dodatkowa na oddział

=

(Średni koszt godziny pracy nauczyciela realizującego ramowe plany nauczania + religia)

*

Suma dla każdej wagi

*(Liczba oddziałów przypisana do danej wagi * wartość tej wagi)*

(przewidziane wagi zależne od oddziału, np. dla oddziału integracyjnego oraz waga wiejska 0,25)

Przyszły model

Część podstawowa na ucznia

=

*Standard finansowy na każdego ucznia w nowym modelu * Liczba uczniów w szkole*

Część dodatkowa na ucznia

=

*Standard finansowy A * Suma dla każdej wagi (Liczba uczniów przypisana do danej wagi * wartość tej wagi)*

(przewidziane wagi zależne od ucznia, np. dla uczniów niepełnosprawnych)

Przyszły model

$$S = D_i * (SPO + SDO + SPU + SDU)$$

$$\text{Część podstawowa na oddział} = SPO = 0,8 * G * \sum_{i=1}^8 O_i * R_i$$

$$\text{Część dodatkowa na oddział} = SDO = G * \sum_{i=1}^k No_i * Wo_i$$

$$\text{Część podstawowa na ucznia} = SPU = Au * U$$

$$\text{Część dodatkowa na ucznia} = SDU = Au \sum_{i=1}^l Nu_i * Wu_i$$

Zmiany w finansowaniu

S - Subwencja naliczona dla jednostki samorządu terytorialnego prowadzącej szkołę;

D_i – Wskaźnik zależny od struktury awansu zawodowego nauczycieli, uwzględniający dodatek wiejski i mieszkaniowy;

U – Liczba uczniów w szkole;

A_u – Standard finansowy na każdego ucznia w nowym modelu

G – Średni koszt godziny pracy nauczyciela realizującego ramowe plany nauczania + religia;

$N_i * W_i$ – Liczba uczniów przypisana do i-tej wagi w obecnym modelu przemnożona przez wartość i-tej wagi;

$O_i * R_i$ – Liczba oddziałów dla i-tej klasy przemnożona przez liczbę godzin wynikających z ramowych planów nauczania i religii dla i-tej klasy;

$No_i * Wo_i$ - Liczba oddziałów przypisana do i-tej wagi przemnożona przez wartość i-tej wagi (przewidziane wagi zależne od oddziału, np. dla oddziału integracyjnego oraz waga wiejska 0,25);

$Nu_i * Wu_i$ - Liczba uczniów przypisana do i-tej wagi w nowym modelu przemnożona przez wartość i-tej wagi (przewidziane wagi zależne od ucznia, np. dla uczniów niepełnosprawnych)

Zmiany w finansowaniu

Założenia:

Efekty na przykładzie finansowania ogólnodostępnej szkoły podstawowej w zakresie podstawowym. Tylko systemowe wagi. Na tym etapie założono łącznie te same środki finansowe na poziomie szkoły podstawowej w starym i nowym modelu finansowania. Wzięto pod uwagę standard finansowy A, wagę wiejską, wagę dla małych szkół. Dla wsi i miast do 5 tys. mieszkańców pominięto wagę R (w związku z adresowaniem tej wagi do konkretnych wydatków i porównywalnością analizy).

Na poziomie średniej wielkości oddziału klasowego nowy model przelicza te same środki co obecny model.

Wartość łącznych środków dla wsi i miast jest podobna jak obecnie. Nie ma przesunięcia między wsią a miastem.



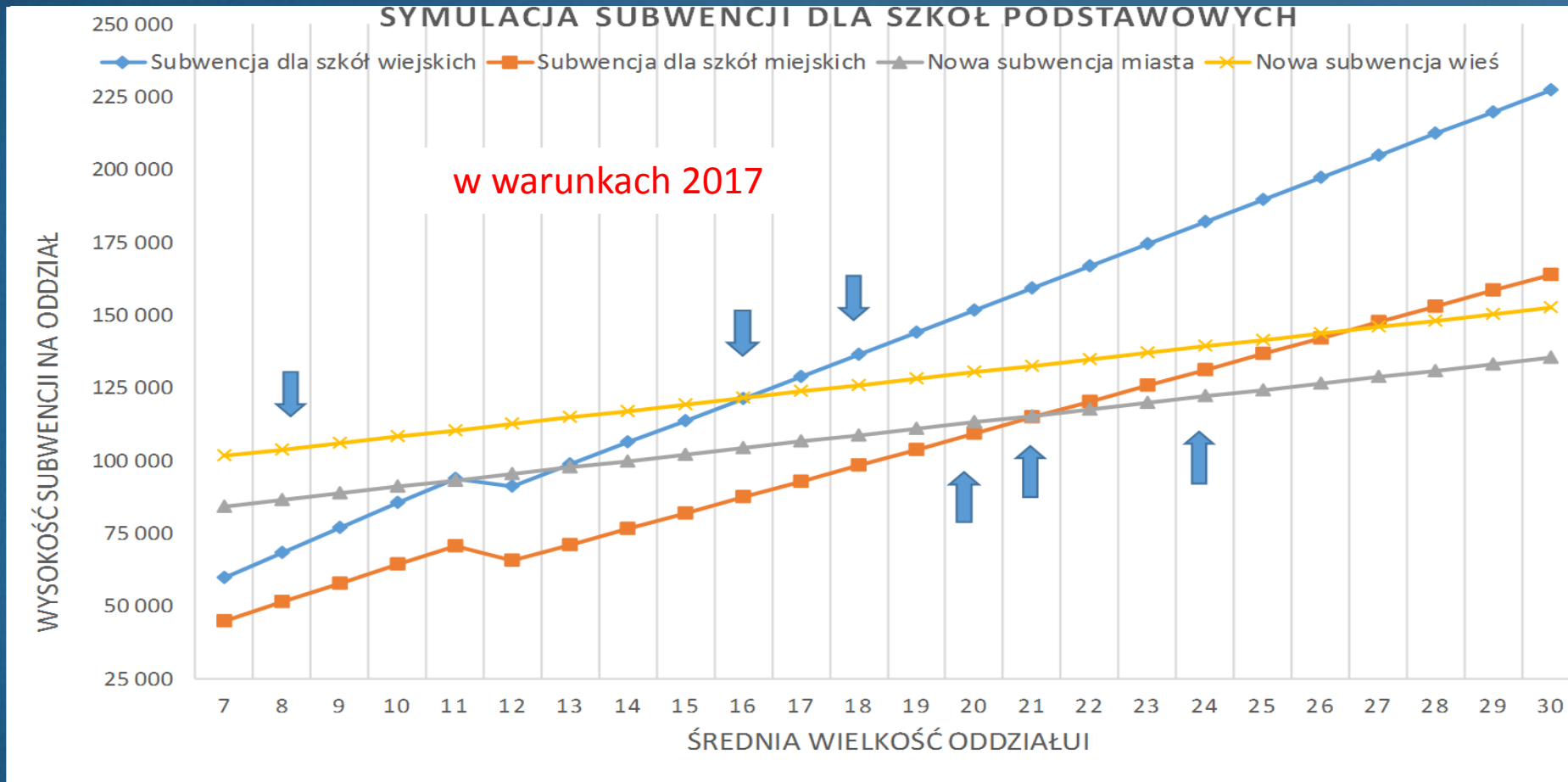
Założenia:

Część podstawowa na oddział określona w wysokości 80% pełnych kosztów wynagrodzeń nauczycieli realizujących w oddziale ramowe plany nauczania wraz z religią. W ramach części dodatkowej na oddział przyjęto wagę wiejską na oddział w wysokości 25% - oznacza to, że na wsi i w mieście do 5 tys. mieszkańców część podstawowa na oddział wraz z wagą wiejską pokrywa pełne koszty wynagrodzeń nauczycieli realizujących w oddziale ramowe plany nauczania wraz z religią bez względu na liczbę uczniów.

Zmiany w finansowaniu



Symulacja subwencji dla szkół podstawowych



Na tym etapie nie symulowano skutków podziału na grupy, ale docelowo system będzie uwzględniał taki podział. Jak widać na powyższym wykresie na poziomie średniej wielkości oddziału klasowego (16 na wsi i 21 w mieście) nowy model przelicza te same środki, co obecny model.

Zmiany w finansowaniu



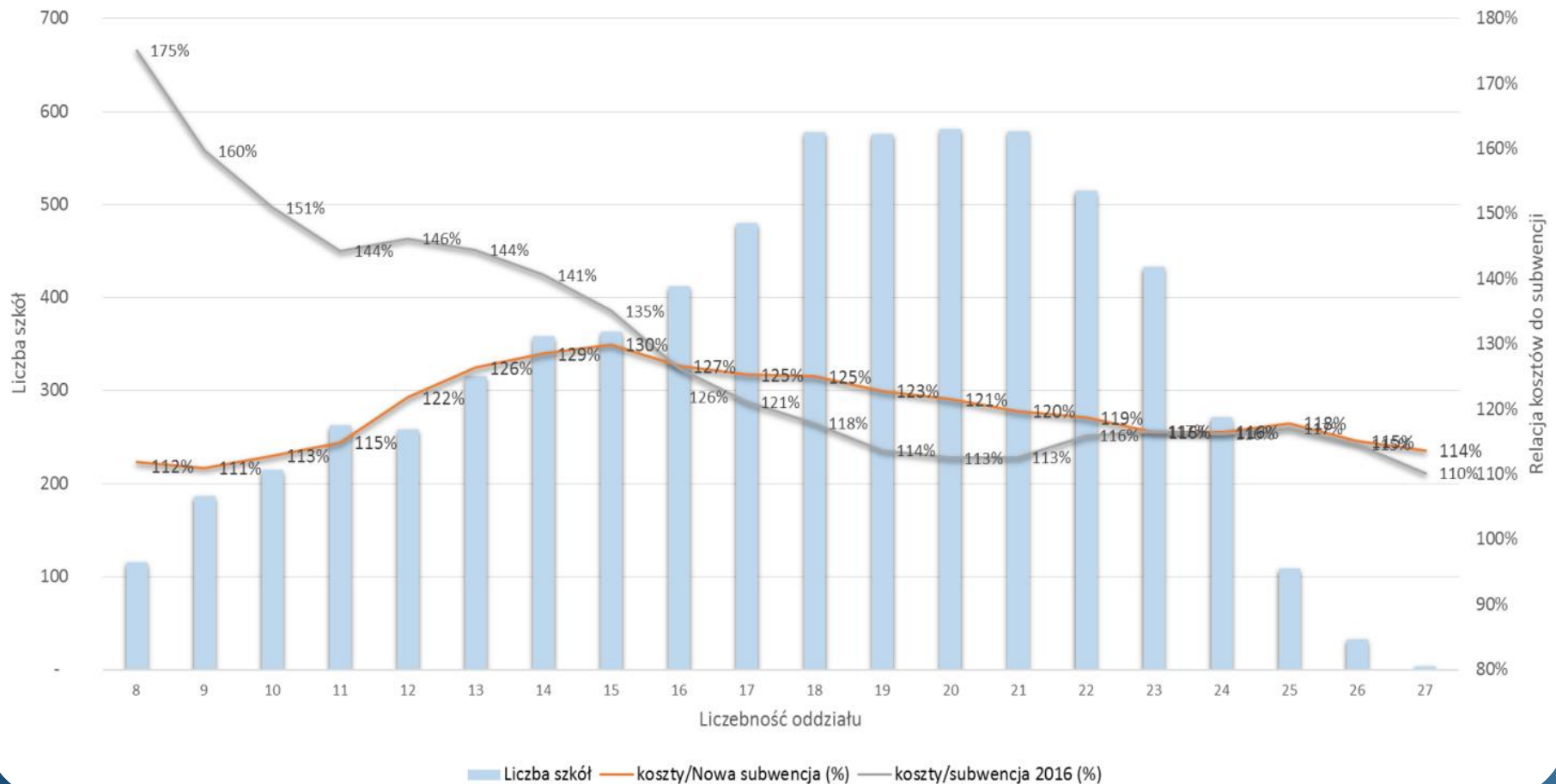
L.p.	Efekty	Obecny model		Nowy model – Wariant I	
		Wieś i miasto <= 5 tys.	Miasto > 5 tys.	Wieś i miasto <= 5 tys.	Miasto > 5 tys.
1	Pokrycie pełnych wynagrodzeń nauczycieli realizujących ramowy plan nauczania	10 uczniów	16 uczniów	z samego faktu utworzenia oddziału	8 uczniów (80% wynagrodzeń za ramówki niezależnie od liczby uczniów)
2	Pokrycie wydatków z poz. 1 + 1 dodatkowy etat nauczyciela	13 uczniów na oddział dla 1 ciągowej szkoły	17 uczniów na oddział dla 2 ciągowej szkoły	5 uczniów na oddział dla 1 ciągowej szkoły	11 uczniów dla na oddział 2 ciągowej szkoły
3	Pokrycie wydatków z poz. 1 + 2 dodatkowe etaty nauczycieli	15 uczniów na oddział dla 1 ciągowej szkoły	18 uczniów na oddział dla 2 ciągowej szkoły	10 uczniów na oddział dla 1 ciągowej szkoły	13 uczniów na oddział dla 2 ciągowej szkoły
4	Pokrycie wydatków z poz. 1 + 3 dodatkowe etaty nauczycieli	16 uczniów na oddział dla 1 ciągowej szkoły	19 uczniów na oddział dla 2 ciągowej szkoły	15 uczniów na oddział dla 1 ciągowej szkoły	15-16 uczniów na oddział dla 2 ciągowej szkoły
5	Kwota na oddział przy średniej wielkości oddziału (16 wieś, 21 miasto)	121 tys. zł	115 tys. zł	121 tys. zł (jak obecnie)	115 tys. zł (jak obecnie)
6	Kwota na oddział przy bardzo małej wielkości oddziału, tj. na poziomie 10% najmniej licznych oddziałów (8 wieś, 20 miasto)	68 tys. zł	109 tys. zł	104 tys. zł (52% więcej)	113 tys. zł (4% więcej)
7	Kwota na oddział przy bardzo dużej wielkości oddziału, tj. na poziomie 10% najbardziej licznych oddziałów (18 wieś, 24 miasto)	136 tys. zł	131 tys. zł	126 tys. zł (8% mniej)	122 tys. zł (7% mniej)

Zmiany w finansowaniu



Relacja wydatków do subwencji w szkołach podstawowych w nowym modelu (kwoty na oddział i na ucznia), na tle obecnego sposobu finansowania (na ucznia)

Relacja kosztów ogółem do subwencji oświatowej





OBECNY SYSTEM

System korzystny dla szkół o dużej liczbie uczniów na oddział.

NOWY MODEL

Premiuje szkoły z małą liczebnością oddziału (niższą od średniej w kraju) kosztem szkół z dużą liczebnością uczniów w oddziale, co przełoży się na poprawę jakości kształcenia i warunków pracy nauczycieli.



Sztuczne tworzenie oddziałów

Zabezpieczeniem przed sztucznym tworzeniem oddziałów mogłaby być zasada, zgodnie z którą jeśli szkoła ma więcej niż 1 oddział danej klasy to do potrzeb naliczania środków na tę szkołę koryguje się odpowiednio w dół liczbę oddziałów w przypadku jeśli liczba utworzonych oddziałów jest wyższa niż wynika to z określonego limitu (np. 25).

Na przykład: można mieć 2 oddziały jeśli w klasie jest 25 dzieci, ale jeśli szkoła utworzyła 2 oddziały a w klasie jest 25 dzieci, to naliczenie (w części oddziałowej) będzie uwzględniało tylko 1 oddział.



Wstępne przewidywania co do
własności modelu w nowym ustroju
szkolnym.



Dziękuję za uwagę